

## ***Salas de emergencia de hospitales de Delaware que aceptarán a su bebé:***

### **CONDADO DE NEW CASTLE**

**Alfred I. duPont  
Hospital for Children**  
1600 Rockland Road  
Wilmington  
(302) 651-4186

**Christiana Hospital**  
4755 Oglethorpe-Stanton Road  
Newark  
(302) 733-1700

**Veterans Administration  
Hospital**  
1601 N. Kirkwood Highway  
Wilmington  
(302) 633-5209

**St. Francis  
Hospital**  
7th & Clayton Streets  
Wilmington  
(302) 421-4333

**Wilmington Hospital**  
501 W. 14th Street  
Wilmington  
(302) 428-4182

### **CONDADO DE KENT**

**Kent General Hospital**  
640 So. State Street  
Dover  
(302) 744-7124

**Milford Memorial  
Hospital**  
21 W. Clarke Avenue  
Milford  
(302) 430-5721

### **CONDADO DE SUSSEX**

**Beebe Medical Center**  
424 Savannah Road  
Lewes  
(302) 645-3289

**Nanticoke Memorial  
Hospital**  
801 Middleford Road  
Seaford  
(302) 629-6611, ext. 2556

***Seguro. Legal. Anónimo.***

**Safe Arms *for* Babies**

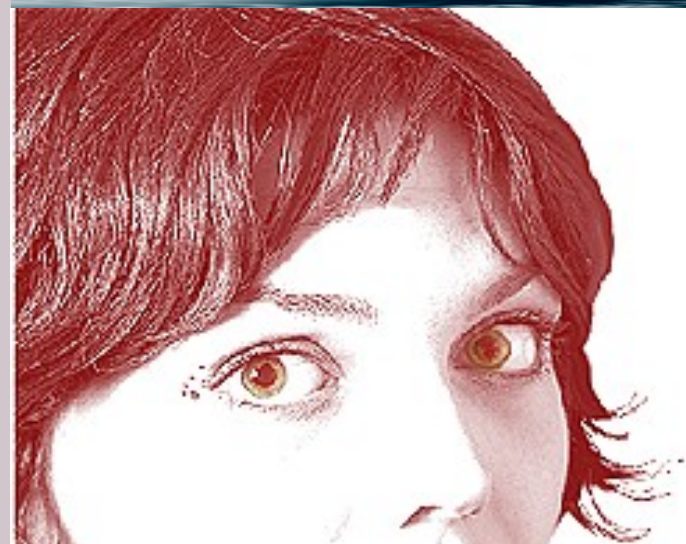
**1-800-262-9800**



SERVICIOS SOCIALES Y DE SALUD DE DELAWARE  
División de Salud Pública

## ***¿ESTÁ EMBARAZADA?***

*¿Tiene miedo y está pensando en abandonar a su bebé?*



***Puede pedir ayuda  
Seguro. Legal. Anónimo.***

**Safe Arms *for* Babies**

**1-800-262-9800**

***Está embarazada o acaba de tener un bebé. Si está segura de que no podrá hacerse cargo de su bebé, ahora puede pedir ayuda.***

Gracias a una nueva ley en Delaware, los bebés de hasta 14 días de vida ahora pueden dejarse al cuidado del personal de la sala de emergencias de los hospitales, quienes iniciarán el proceso para encontrarle un hogar a su bebé. Nadie le preguntará su nombre.

Puede comunicarse por teléfono o simplemente ir a cualquier servicio de emergencia de los hospitales que figuran en este folleto. El personal del hospital o los voluntarios se harán cargo del bebé, que será atendido en el hospital hasta que pueda encontrarse un hogar provisorio. En última instancia, el bebé será dado en adopción.

La Información de Salud Familiar ayudará al personal del hospital y a los cuidadores a atender al bebé. Usted recibirá un breve formulario anónimo de antecedentes médicos, que puede completar en el hospital o enviar por correo más adelante.

***Si cambia de opinión,*** tiene 30 días para comunicarse con la División de Servicios Familiares llamando al 1-800-292-9582. Si no se comunica en el plazo de 30 días, perderá la patria potestad. En el hospital se le dará un número de identificación al bebé.

***Tal vez NO esté pensando en abandonar a su hijo,***

pero necesita ayuda para criarlo. Nosotros le ayudaremos a encontrar lo que necesita sobre:

- su salud durante el embarazo;
- cuidados prenatales para su bebé;
- otros cuidados médicos;
- orientación y apoyo;
- alimentación;
- vivienda;
- ayuda económica;
- seguro médico.

Si necesita ayuda o desea más información sobre cómo puede hacer para entregar a su bebé o quedárselo, simplemente llámenos al 1-800-262-9800. Se comunicará con una persona de verdad que la comprenderá.

La ayuda está disponible durante las 24 horas, los 7 días de la semana, y el personal es bilingüe.

***Otras agencias de orientación y adopción autorizadas que también pueden ayudarle,***

Una alternativa para los padres que no pueden brindarle un hogar a sus hijos es la adopción: encontrar un nuevo hogar permanente para un bebé. Las agencias detalladas a continuación podrán responder a sus preguntas y orientarle sobre las distintas alternativas y el proceso de adopción:

- **Adoptions from the Heart**  
Wilmington (302) 658-8883
- **Bethany Christian Services**  
Dover (302) 369-3470
- **Catholic Charities, Inc.**  
Wilmington (302) 655-9624  
Dover (302) 674-1600
- **Children & Families First, Inc.**  
Wilmington (302) 658-5177  
Número gratuito 1-800-220-3092
- **Latter Day Saints Social Services**  
Newark (302) 456-3782
- **Project Cuddle** 1-888-6-CUDDLE  
(Hay voluntarios locales a su disposición) (1-888-628-3353)

***Safe Arms for Babies 1-800-262-9800***